

新疆且末民用机场迁建项目 环境影响报告书 (简本)

建设单位：且末县新昆仑国有资产经营有限责任公司

环评单位：北京国寰天地环境技术发展中心有限公司

证书编号：国环评证甲字第 1002 号

2013 年 2 月

目 录

1.项目概况	1
1.1 项目建设地点及相关背景.....	1
1.2 工程概况	3
1.3 场址比选、与政策、规划的相符性.....	6
2.建设项目周围环境现状	7
2.1 建设项目所在地的环境现状.....	7
2.2 建设项目环境影响评价范围.....	9
3.环境影响预测及拟采取的主要措施与效果	10
3.1 建设项目工程分析	10
3.2 环境保护目标.....	13
3.3 环境影响预测及评价	14
3.4 环境保护措施.....	24
3.5 环境保护措施的技术经济性分析	30
3.6 建设项目对环境影响的经济损益分析.....	30
3.7 环境管理与环境监测	31
4.公众参与	32
4.1 公开环境信息情况.....	32
4.2 公众意见征求	38
4.3 公众参与的组织形式	38
4.4 公众意见归纳分析	38
4.5 结论与意见	39
5.结论	40
6.联系方式	41

1.项目概况

1.1 项目建设地点及相关背景

1.1.1 建设背景

原且末民用机场位于县城北端，距离县城中心 1.2km，始建于 1978 年，1979 年 6 月正式通航，等级为 2B 级，2000 年 11 月更新改造后，机场飞行区等级为 3C 级，机场跑道全长 1700m。随着城市的发展，且末机场的存在已限制了城市规划和基础设施建设，机场运行与城市规划发展矛盾突出；同时，机场适航机型单一，仅有南航新疆分公司的 ATR-72 飞机，目前已经退役停航；机场所在地又面临着洪水的威胁；且末县域内无铁路，公路方面仅有 G315 国道和沙漠公路及部分省道构成地面交通网络，地面交通不便使机场成为当地不可或缺的交通基础设施。迁建现有民用机场，一方面能加大运输能力、提高运输效率；另一方面满足机场自身需要，解决机场与城市发展之间矛盾，迁建且末民用机场可以改善机场运行条件，适应城市发展和航空业务量增长的需要；有利于开发地方优势资源，促进经济社会的发展；有利于完善区域机场布局 and 综合交通运输体系；有利于加强国防建设，提高应急救援保障能力。项目建设是必要的，同时也符合全国民用机场布局规划。

2010 年 6 月 18 日，新疆维吾尔自治区人民政府与中国民用航空局签署的《会谈纪要》中，将且末机场迁建列入“十二五”规划。2012 年 6 月 26 日，国务院、中央军委以“国函[2012]62 号”文对且末机场迁建工程进行了立项批复。

1.1.2 建设地点

且末县行政区划属于新疆巴音郭勒蒙古自治州，地处塔里木盆地东南缘，昆仑山、阿尔金山北麓，东与若羌县交界，西与和田地区的民丰县毗邻，南屏阿尔金山与西藏接壤，北部伸入塔克拉玛干沙漠与尉犁县和阿克苏地区的沙雅县相望，地理坐标介于 E83°25'~87°30'、N35°40'~40°10'之间，总面积为 14.03 万 km²，为全国面积第二大县。

新迁场址（其盖喀什场址）位于且末县城北侧，场址基准点坐标为：N38°14'00"，E85°27'48"，跑道真方位初定为 45°~225°（磁差偏东 1°36'），跑道基准点标高为 1220m，距离县城中心（县政府大楼）直线距离约 11km，公路距离约 13km。机场地理位置图见 2-2-1。

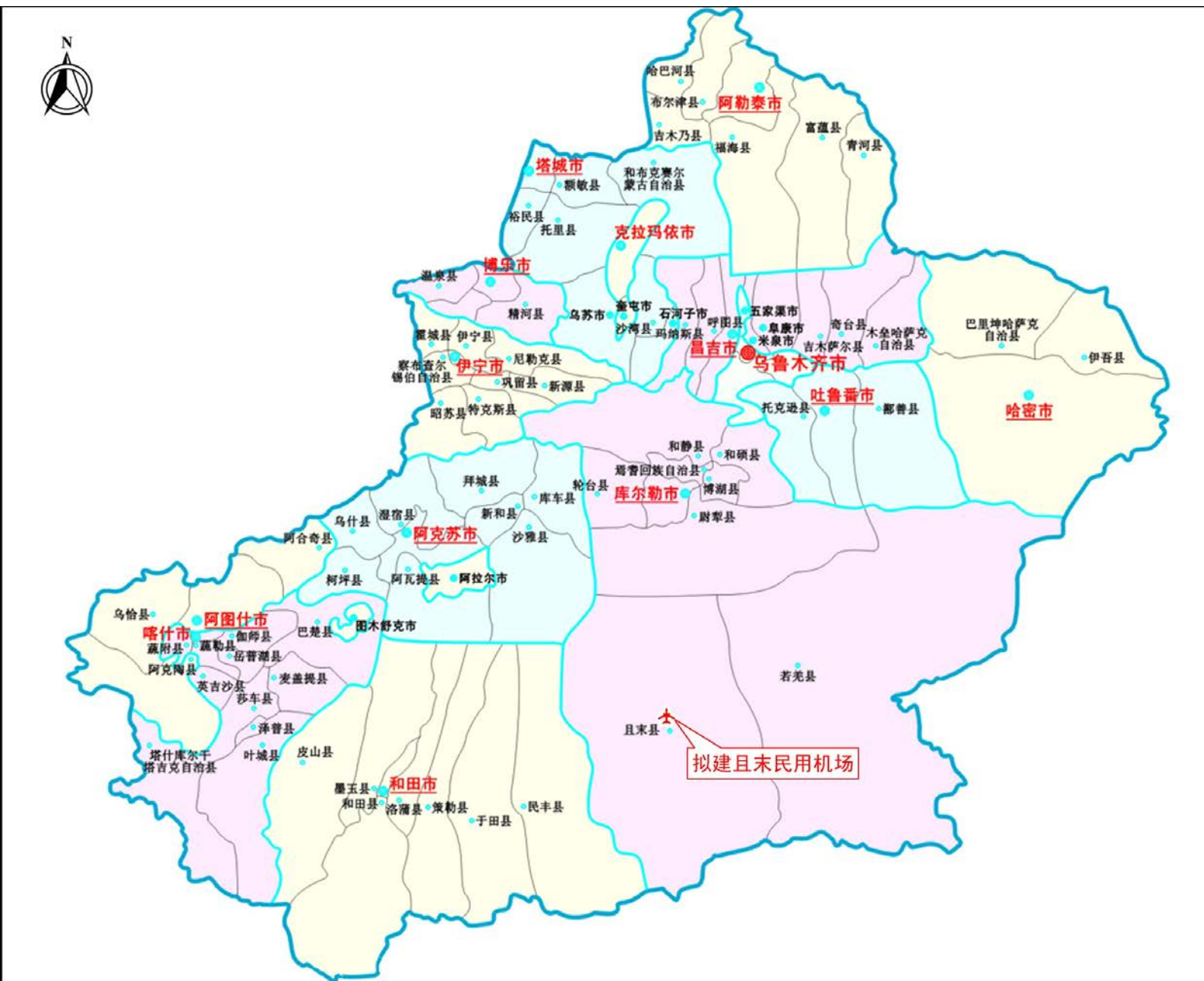


图 2-2-1 拟建机场地理位置图

1.2 工程概况

1.2.1 原有且末机场概况

1.2.1.1 原有机场基本情况

且末机场始建于 1978 年，1979 年 6 月正式通航。机场位于县城北端，距离县城中心 1.2km。机场跑道为土质跑道，2B 级机场，1998 年 9 月停飞。2000 年改造后的机场为 3C 级，机场跑道全长 1700m，当年恢复飞行，机型为 ATR-72。

1.2.1.2 机场发展制约问题

根据现场踏勘，原且末机场目前存在的主要问题表现在以下几个方面：

- (1) 与城市发展矛盾突出、机场发展空间受限
- (2) 设计机型单一、且已退役
- (3) 机场面临洪水威胁

1.2.1.3 原有机场环保现状及环境问题

(1) 污水处理

原有机场没有污水处理站及污水处理设施，污水通过管网进入市政污水处理厂统一处理。

(2) 锅炉烟气

原有机场无锅炉房不产生烟气，冬季由县城集中供热。

(3) 飞机噪声

原有机场 2009 年航空运输业务量仅为 200 架次，且航空器以螺旋桨飞机为主，单机噪声较小，仅在起降过程中会对航线下方的居民产生一定影响，飞机不进行 19 点后的傍晚或夜间飞行，因此噪声影响较小。机场运行期间，未有噪声扰民投诉发生。

(4) 固废处置

机场共设两个垃圾箱，由机场环卫处收集，每月一次统一运至且末县垃圾填埋厂集中处理。

1.2.1.4 原有机场去向

根据且末县人民政府文件（且政函[2011]59 号），机场迁建后，土地使用如下：一是拟在原机场安置贫困牧民。二是拟在原机场建设中心血库。三是拟在原机场建设综合性体育场馆。

1.2.2 迁建工程概况

迁建且末机场在目标年 2020 年旅客吞吐量 12 万人次，本期工程建设内容包括飞行区工程、航站区工程，以及其他相关配套工程等。飞行区工程：建设 1 条长 2800m、宽 45m、两侧道肩各宽 1.5m 的跑道，采用水泥混凝土道面。一条垂直联络道，3 个（2C1B）机位站坪。航站区工程：本次新建航站楼建设面积为 3000m²，停车场 3000m²；配套工程：主要包括空管、供油、供电、供水等公用配套设施。具体工程组成见下表 1-2-1。

表 1-2-1 工程主要项目汇总表

序号	工程项目		工程规模
1	飞行区工程	道面工程	飞行区指标 4C，跑道长 2800m、宽 45m、两侧道肩各宽 1.5m；在跑道两端头及距两端 600m 处（靠东一侧）设掉头坪，共计 4 处；在跑道和站坪之间设 1 条垂直联络道，长 211m、宽 18m，两侧各设 3.5m 宽道肩；本期站坪机位数 3 个，机型组合为 3C，期站坪平面尺寸为 177m×135m；跑道两端设防吹坪，长 60m、宽 48m；在站坪与航站楼之间，设长 184m、宽 30m 的工作道路。
		土方工程	工程共计土石方开挖全部为道槽区地基开挖 17.35 万 m ³ ，土石方回填 437.02 万 m ³ ，外借方 419.67 万 m ³ ，没有弃方。
		飞行区排水工程	飞行区内设置甲、乙排水沟：甲线沟长约 3863m，起始于跑道西南端西侧沿距跑道中线西侧 150m 处向东北延伸，最终排入场外干河床；乙线沟长约 3560m，起始于跑道西南端东侧，沿距跑道中线东侧 150m 处向东北延伸，同时在站坪北侧设置乙 1 支沟，乙线沟汇水最终排入甲线沟。
		飞行区绿化	站坪周围及飞行区跑道两侧各 75m 范围内土面种植适宜植物绿化，绿化面积约 517600 m ² （776.4 亩）。
2	航站区工程	航站楼	航站楼面积 3000m ² 。
		停车场	地面停车场面积为 3000m ² 。
3	货运工程		货运库按照 150 m ² 建设，货运业务用房按照 50 m ² 建设，货运用房本期总建筑面积为 200 m ² 。由于货运用房面积较小，本期将货运库与机务及场务用房合建。
4	航管工程		在航站楼东北方向，新建 1 座空中交通管制塔台，塔台管制室地面高度约 30m，建筑面积 50 m ² 。塔台设备按 C 类进行配置设置，设置 1 个塔台管制席。新建 1 栋 600 m ² 航管楼，配备地空通信设备、1 套双机热备份数字内话设备、1 套双机热备份数字内话设备、1 套 16 路的自动转报系统、1 座 Ku 卫星四类站、地面无线通信采用 400M 数字集群系统、1 套 ATM 空管信息网络系统三类站、1 套航行情报系统、1 套导航监控系统、1 套 GPS 时钟系统。
5	导航工程		跑道中心延长线上，距跑道西南端头 1100m 处设置 1 座 DVOR/DME 台，主要配备 1 套 DVOR 设备、1 套 DME 设备，设备机房面积约 35 m ² 。 1 套 ILS 仪表着陆系统（GP 台加装 1 套 DME 设备），航向台（LOC）位于跑道中心线延长线上，距跑道东北端头 280m 处。主要配备 1 套航向仪，此设备需能实现远程遥控和监视，设备机房面积为 30 m ² 。下滑/测距台（GP/DME）位于跑道西侧距跑道中心线 120m，由跑道西南端头内撤 300m 处。主要配备 1 套下滑仪和 1 套测距仪设备，该设备可实现远程遥控和监视，设备机房面积为 30 m ² 。
6	通信工程		设置容量为 100 门的数字程控交换机 1 套，场区通信线路包括从机场电话站至航站区各建筑物管道通信电缆和从机场电话站直埋至各导航台站的通信光缆。
7	气象工程		在站坪东北方向约 135m 处设 1 座 25m×25m 气象观测场，配置 1 套气象观

序号	工程项目	工程规模
		测资料处理系统。
8	助航灯光工程	主降方向（04号跑道）建900m长的I类精密进近灯光系统；次降方向（22号跑道）建420m长的B型简易进近灯光系统。同时设置跑道中线灯、跑道边灯、跑道入口灯、跑道入口翼排灯、跑道末端灯、掉头坪灯、目视进近坡度指示系统（PAPI）、联络道边灯、跑道警戒灯和滑行引导标记牌、机位号码标记牌以及风斗等相应的配套工程。
9	供电工程	近期机场用电负荷为903kVA。场内建1座680m ² 的中心变电站（含灯光变电站），设2台1250kVA变压器（35kV/10kV/0.4kV）及配电设备；设1套800kW备用柴油发电机组。
10	供水工程	在航站区新建供水站1座，供水站供水规模为400m ³ /d。供水站内建2×500m ³ 钢筋混凝土地下蓄水池，消防泵房与给水泵房合建，建筑面积约200m ² 。
11	雨、污水及污物处理工程	机场雨污排放采用分流制。雨水排水方式采用道路边排水明沟；航站区设1座处理能力为10m ³ /h的污水处理厂，厂内设1座50m ³ 污水调节池，1套处理能力为10m ³ /h的一体化污水处理设备，2×3000m ³ 中水池，1间100m ² 污水处理设备用房，污水经处理后全部回用。新建航站区污水管网长约3km，中水管网4.5km。 机场建1座20m ² 的垃圾转运站，内设分检台1座及其配套的设施，配置与城市垃圾车配套的1个6t密封垃圾箱。固体垃圾进行集中分拣处理打包后，送往当地政府指定垃圾场统一处理。
12	消防救援工程	本期机场消防等级为6级。新建1座机场消防站，建筑面积约1100m ² ，其中消防车库500m ² ；并配置主力泡沫车、火场照明车、通信指挥车各1辆，重型泡沫车2辆，共5辆；在跑道两端各设1座200m ³ 钢筋混凝土地下消防水池，新建航站区设室外消防栓。
13	供热、供冷工程	供热：新建1座400m ² 锅炉房，锅炉房外煤场和炉渣场约500m ² 。锅炉房内设置2台装机容量1.4MW燃煤热水锅炉。铺设供热管线3.6km。 供冷：在航站楼和办公楼各设4台和2台制冷量为120kW的地源热泵机组，2台循环水泵（一用一备），1套电子水处理仪及1座膨胀水箱；在航站楼设4台风量为15000m ³ /h的吊顶式新风机组，4台风量为12000m ³ /h的全热交换机组。 机场采暖使用烟煤，生活炉灶采用罐装石油液化气。
14	供油工程	在航站区东北侧建设1座机场油库，油泵房180m ² ，油车库200m ² ，办公及生活用房180m ² 。安装3×100m ³ 卧式航煤油罐，1座10m ³ 卧式航煤沉降油罐，配备2辆20000升加油车。油库区设1套移动式含油污水处理装置。 建1座机场汽车加油站，内设3×25m ³ 埋地卧式油罐及4台电脑加油机，240m ² 的汽车加油棚，80m ² 的营业及值班用房。
15	生产辅助及行政后勤服务设施	机场管理用房与公安、安检业务用房及值班用房合建，机务用房与场务用房合建，行政车库与综合仓库合建，职工食堂、宿舍及生活服务用房合建。
16	机场占地	机场迁建占地146.9hm ² ，占地类型为天然草场和灌木林
17	总投资	总投资约4.906亿元。建设期2.5年。

1.2.3 建设周期和投资

（1）建设周期

项目施工期为2013年～2015年。

（2）投资

建设工程项目总投资约为4.906亿元，初步估算环保投资为2008万元，占工

程全部投资的 4.09%。

1.3 场址比选、与政策、规划的相符性

1.3.1 场址方案比选

根据中国民航机场建设集团编制完成的《新疆且末机场迁建工程选址报告》，本项目初选场址共4个，经过场址初选，“沙漠场址”由于地表无植物，无固沙措施，风沙较大，能见度差，且沙丘流动性较强，地势起伏较大，土方工程量以及防风固沙工程量较大，投资较高等原因予以舍弃。本项目最终用于比选的较优场址共有三个，分别为其盖喀什场址、英吾斯堂场址、龙口场址。各场址环境条件比选见表1-3-1。

表 1-3-1 且末机场备选场址比选表

比选指标	其盖喀什场址	英吾斯堂场址	龙口场址	比选结论	
本 情 况	地理位置	位于且末县城北侧直线距离约 11km, 场址地形开阔、平坦, 场地可以满足机场近期发展需要。	位于且末县城西侧直线距离约 10km, 场址地形开阔、平坦, 场地可以满足机场近期发展需要。	位于且末县城南侧直线距离约 14km, 场址地形开阔、平坦, 场地可以满足机场近远期发展需要。	三场址距离城市位置均适中
	跑道条件	跑道长度 2800m; 基准点高程 1214.6m, 基准点坐标初步定为: N38°14'00", E85°27'48", 跑道真方位初定为: 45°~225°	跑道长度 2800m; 基准点高程 1240m; 基准点坐标初步定为: N38°10'50", E85°25'00" 跑道真方位初定为: 30°~210°	跑道长度 2800m; 基准点高程 1323.5m; 基准点坐标初步定为: N38°01'40", E85°34'05" 跑道真方位初定为: 45°~225°	
	工程水文地质条件	该场址位于车尔臣河冲积平原与塔克拉玛干沙漠交汇地带, 微地貌属于冲积平原下游细土平原区, 场区实测地下水位埋深 0.1m 至 0.4m, 对拟建工程影响大。	该场址位于车尔臣河冲积平原与塔克拉玛干沙漠交汇地带, 微地貌属于冲积平原下游细土平原区场区, 实测地下水位埋深 0.9m 至 1.4m。对拟建工程影响较大。	该场址位于车尔臣山前倾斜平原与塔克拉玛干沙漠交汇地带, 微地貌属于车尔臣河冲积扇的中部, 场地在勘察深度 15.3m 范围内未见地下水出露。对拟建工程影响小。	工程地质条件其盖喀什场址较差, 水文地质情况龙口地质较好
	供水条件	采用城市供水管网供水	采用自打井方式	采用农村水厂供水方案	其盖喀什场址条件较好
	拆迁情况	该场址基本无拆迁	该场址有少量拆迁	该场址基本无拆迁	英吾斯堂场址有拆迁, 其他两场址无拆迁
	文物分布情况	根据且末县文物局	根据且末县文物局文体发(2009)8	根据且末县文物局文体发(2009)	龙口场址分布有文物保护单位

		文体发(2009)8号文件,该场址无文物保护单位。	号文件,该场址无文物保护单位。	8号文件,该场址分布有自治区级文物保护单位“来利勒克遗址”。	
规 划 符 合 度	机场规划	符合新疆地区民航机场布局规划,净空限制不会影响城市发展	符合新疆地区民航机场布局规划,净空限制不会影响城市发展	符合新疆地区民航机场布局规划,净空限制不会影响城市发展	机场建设符合新疆地区民用航空机场布局规划净空条件对城市发展基本没有影响
	城市总体规划	本场址距离城市规划区范围较远,机场建设与城市规划无矛盾	本场址距离城市规划区范围较远,机场建设与城市规划无矛盾	本场址距离城市规划区范围较远,机场建设与城市规划无矛盾	三场址均与城市规划无矛盾
主 要 环 境 影 响	噪声影响	噪声评价范围内,仅分布有1个居住敏感点。位于机场跑道东北端4km外延长线上。	噪声评价范围内分布有1个居住敏感点,跑道东侧向为英吾斯堂乡,分布人口较多	该场址噪声评价范围内无敏感点分布	三场址噪声影响均较小,龙口场址最优
	生态占地影响	该场址土地均为国有土地、天然草场,零星分布部分灌木林	该场址位于平原农区,基本均为农田	该预选场址全部为国有未利用荒滩,为砂粒地	英吾斯堂场址占用农田,影响较大,其他场址条件相似
	工程土石方量	填方约260万m ³ ,挖方约18万m ³ ,需外借土方290万m ³ 。	填方350万m ³ ,挖方约20万m ³ ,需外借土方400万m ³ 。	填方约300万m ³ ,挖方约20万m ³ ,需外借土方340万m ³ 。	三场址土石方量相差不大,其盖喀什场址较好

由上表比选内容可知,从技术、经济以及环境影响各方面综合比较和分析,其盖喀什场址具有距离城市距离适中,公共配套条件较好,净空条件良好,噪声影响较小、占用耕地较少等优点,经综合比较结果,其盖喀什场址总体较优,因此该场址被推荐为且末机场迁建场址。

1.3.2 与政策、规划的相符性

根据《产业结构调整指导目录(2011年本)》,机场建设属于鼓励类第二十条航空运输项目,故且末机场属于鼓励类项目。

2.建设项目周围环境现状

2.1 建设项目所在地的环境现状

2.1.1 环境空气现状

机场所在区域共布设苏尕克布拉克村、导航台两个环境空气监测点,SO₂、NO₂、CO、TSP、PM₁₀、非甲烷总烃连续监测7天,监测结果表明各监测点CO、

SO₂、NO₂、非甲烷总烃小时浓度监测值均达标。CO、SO₂、NO₂ 的日均监测浓度均达标。总体来说，该地区总体环境空气质量良好。

2.1.2 水环境现状

地表水共布设环境监测断面 3 个，分别设置车尔臣河第二分水枢纽上下游和场址基准点东北方向饮水渠，根据监测结果，地表水各监测断面各监测因子均能满足《地表水环境质量标准》(GB3838-2002)Ⅲ类水体标准。

地下水环境质量监测分别在苏尔克布拉克村、其盖喀什村、江大铁日木村布设 3 个监测点。监测因子包括 pH、总硬度、氨氮、阴离子合成洗涤剂、挥发性酚类、高锰酸盐指数、总大肠菌群，连续监测两天。由监测结果可知，苏尔克布拉克村和江大铁日木村总硬度超标，其余各监测因子在三个监测断面均满足《地下水质量标准》(GB/T14848-93)中Ⅲ类标准要求。

2.1.3 声环境质量

本次监测共计布设了 3 个声环境监测点，机场场址区域各监测点主要声源为居民生活噪声，根据监测结果，各测点昼夜噪声值均满足《声环境质量标准》(GB3096-2008)1 类区标准要求，机场所处区域的声环境质量现状良好。

2.1.4 生态现状

(1) 生态系统类型与功能

根据新疆生态功能区划，评价区属于塔里木盆地暖温荒漠及绿洲农业生态区—塔里木盆地南部和东部沙漠、戈壁及绿洲农业生态亚区—车尔臣河平原绿洲农业及台特玛湖湿地恢复生态功能区。

该地区主要生态服务功能是沙漠化控制、农产品生产、土壤保持；主要生态环境问题有：沙漠化扩大、风沙危害、植被衰败、毁林毁草开荒、樵采怪柳、乱挖甘草；该地区生物多样性及其生境中度敏感，土壤侵蚀高度敏感，土地沙漠化极度敏感，土壤盐渍化轻度敏感；主要保护目标有：绿洲农田、荒漠植被、恢复湿地，扩大绿洲防护林、向台特玛湖输水、禁止开荒、禁樵禁采是其主要保护措施。适宜发展方向：加强交通建设，调整能源结构，发展特色经济作物和林果业。

(2) 地形地貌

且末县位于塔里木盆地东南缘，总面积中，山地面积 6.23 万平方公里，占 44.42%；沙漠面积 5.38 万平方公里，占 38.37%；山前倾斜平原面积 2.41 万平方公里，占 17.21%。且末县南屏高山，地势逐渐向东北倾斜，场址地势平坦、

开阔，起伏较小，场区总体南高北低，原地面坡度约为 2.5‰~3‰，地势相对平坦。项目区为天然草场，是地势平坦的平原区。

(3) 土地利用

评价区主要土地利用类型为三级二等天然牧草地和旱地。其中，天然牧草地占评价区总面积的 35.82%，旱地占评价区总面积的 34.38%；其他土地利用类型依次为灌木林地、其他草地、盐碱地、田坎、河流水面，分别占评价区总面积的 8.07%、5.52%、3.07%、2.76%、2.43%；其他用地如果园、交通运输用地等所占评价区面积较小。本项目占地区主要土地利用类型为三级二等天然牧草地和灌木林地。

(4) 植被

项目区自然植被主要以天然牧草地为主，其间有少量灌木林地分布。草本植物主要有芦苇、芨芨草、罗布麻、甘草等，其中甘草属于自治区二级保护野生植物；灌木主要有红柳、白刺、盐穗木。由于且末县属暖温带极端干旱大陆性气候，当地雨量稀少、气候干燥、土壤盐碱化程度高，野生植被主要以耐旱、耐盐碱的旱生小灌木为主和草，有抗风蚀、水蚀的能力，具有一定的水土保持功能。

(5) 动物资源

根据《且末县志》及当地农林部门提供资料，机场建设项目区及周边为牧民自行管理、使用的天然草场，野生动物分布较少，野生动物多为野兔、狐狸、燕子、乌鸦、老鼠等常见小型动物，家养动物主要有山羊、绵羊、牛、马、驴等。机场建设项目区内未发现列入国家、自治区重点保护名录的野生动物。

(6) 水土流失

项目区的水土流失类型为轻度水力侵蚀和土壤盐碱化，项目区由于天然草场保护较好，水土流失情况不严重。

2.2 建设项目环境影响评价范围

本项目环境评价范围确定如下表示。

表 2-2-1 评价范围

评价内容	评 价 范 围
生态环境	机场占地区域及周边 5km 的陆地生态影响范围，重点分析本期工程征地区域
地表水	场址东侧车尔臣河第二分水枢纽上游 1km 至下游 3km 共 4km 的范围，以及机场东北侧引水渠
地下水环境	机场西侧外扩 1km 区域，机场东侧外扩至车尔臣河。

评价内容	评价范围
声环境	机场跑道两端各 6km，跑道东西两侧各外延 1km 范围
	施工期噪声评价范围为施工场界外 200m
环境空气	以锅炉房烟囱为中心，边长 5km 正方形区域。
环境风险	机场业务油库周围 3km 范围

3.环境影响预测及拟采取的主要措施与效果

3.1 建设项目工程分析

3.1.1 建设项目污染物排放情况

3.1.1.1 大气污染物排放情况

(1) 施工期大气污染物排放情况

施工期大气污染物包括施工扬尘及汽车尾气。

施工扬尘包括道路扬尘、堆场扬尘、装卸作业扬尘、拌合扬尘。其中以车辆行驶引起的道路扬尘为主，占总扬尘的 60%。污染因子为 TSP。运输车辆排放的尾气也是施工中的污染物之一，主要污染因子为 CO、NO₂ 和 CmHn。

(2) 运营期大气污染物排放情况

机场在运营期大气污染源主要来自飞机尾气、汽车尾气、锅炉、油料储运过程产生的废气等。废气污染物排放量情况见表 3-1-1。

表 3-1-1 废气污染物汇总表 (t/a)

污染源项 \ 污染物	SO ₂	CO	CmHn	NO _x	烟尘
飞机尾气	0.19	5.76	1.54	3.40	--
汽车尾气	--	1.88	0.19	0.07	--
锅炉烟气	4.61	--	--	1.62	0.69
油库	--	--	0.62	--	--
汇总	4.80	7.64	2.86	5.09	0.69

3.1.1.2 水污染物排放情况

(1) 施工期水污染物排放情况

施工人员产生的生活污水主要污染因子为 SS、COD、石油类。施工人员用水量以 50L/d·人计，排放量以 80% 计。当施工人员为 1000 人时，污水产生量为 40t/d。

(2) 运营期水污染物排放情况

① 污水来源

机场运营后废水包括生活污水和生产废水，主要是生活污水。

机场内生活污水主要来自于机场内航站区、工作办公区、职工食堂等，生活

污水中主要污染物为 COD、BOD、氨氮、悬浮物等。

生产废水主要来自使用油库、洗车等。机场油库区会产生油罐清洗水、被污染的初期雨水等含油废水，油罐清洗水量为 $1.5 \text{ m}^3/\text{罐}\cdot\text{次}$ 。所有含油污水集中收集至隔油池，定期利用移动式含油污水处理设备处理后再排放至库内生活污水管网。

②污水产生量

根据预测年且末民用机场用水、排水、回用情况进行核算。根据机场给排水平衡，非结冰期机场所需新鲜水 $224.2\text{m}^3/\text{d}$ （不包括消防用水），污水产生量为 $52.2\text{m}^3/\text{d}$ ，回用水量为 $78\text{m}^3/\text{d}$ （包括非结冰期 $52.2 \text{ m}^3/\text{d}$ ，及上一年结冰期贮存中水 $25.8 \text{ m}^3/\text{d}$ ），全部用于场内绿化；结冰期机场需新鲜水量为 $124.5\text{m}^3/\text{d}$ （不包括消防用水），污水产生量为 $52.2\text{m}^3/\text{d}$ ，回用水量为 $8.2\text{m}^3/\text{d}$ ，用于维修清洗，剩余 $44\text{m}^3/\text{d}$ 的污水暂存于中水储水池中，待第二年非结冰期继续用于绿化。为最大限度的节约用水，本次工程修建防渗储水池，用于储存结冰期处理后的中水，待来年用于绿化。参考当地气象条件，机场所在区域每年低于 $0 \text{ }^{\circ}\text{C}$ 天数为 135 天，按照水量和降雨天数核算机场储水池容积约 6000m^3 。

③污水处理方式及达标分析

本期拟建一套处理量为 $10\text{m}^3/\text{h}$ 的小型污水处理设备，处理工艺 A/O 生活处理。生活污水、生产废水经预处理后通过场内污水管网进入污水处理站进行处理，预处理方式为：

- （1）航站楼、办公楼等生活污水经化粪池预处理；
- （2）餐厅含油污水先经隔油池处理，然后排入化粪池处理；
- （3）油库区油罐清洗水、含油初期雨水先排入油库区隔油池静置，定期使用移动式油水分离设施进行处理。

污水经埋地式污水处理设备、加氯消毒后达到《城市污水再生利用 城市杂用水质》（GB/T18920-2002）用水水质标准后回用。

3.1.1.3 噪声排放情况

（1）施工期噪声排放情况

施工期噪声主要有施工机械噪声和运输车辆噪声。

①施工机械噪声

施工期，机场建设工程噪声主要来源于场地平整、建筑物基础过程中产生施

工噪声。经过有关施工现场调查,结合工程实际情况,场道施工时的主要机械噪声状况见表 3-1-2。由表可以看出,对周围环境影响最大的是冲击式打桩机,距离 5m 时噪声级达 112dB (A)。

表 3-1-2 主要施工机械噪声 单位: Leq dB (A)

设备	轮式装载机	平地机	推土机	轮胎式液压挖掘机	冲击式钻井机
距离(5m)	90	90	86	84	87
设备	冲击式打桩机	混凝土搅拌机	混凝土泵	混凝土振捣机	气动扳手
距离(5m)	112	91	85	84	95

②运输车辆噪声

施工过程中一般使用大型货运卡车及混凝土运输车,其噪声较高,可达 87dB (A)(测点距车行线 7.5m,下同),自卸卡车在装卸石料等建筑材料时,其噪声可达 90dB (A) 以上。

(2) 运营期噪声排放情况

机场运营期主要噪声污染源为飞机噪声、车辆噪声及动力设备噪声等。2020 年承德机场运营的飞机主要以 B、C 类为主,其中发动机噪声值为依据国际民航组织规定的测量点,测量不同机型发动机的噪声情况见表 3-1-3。

表 3-1-3 且末机场主要机型的噪声情况

分类	飞机型号	发动机		噪声值(dB)* 起飞/侧向/进场	起飞 距离(m)	降落 距离(m)	载客 数量	起飞全 重(Kg)	阶段
		型号	数量						
B	CRJ200	CF34-3B1	2	89/94/98	1920	1480	50	24040	3
	ERJ145	AE3007A	2	89/94/98	1720	1280	50	22000	3
C	A320	V2500.A1	2	84.0/93.0/96.6	1960	1490	150	73500	3
	B737-300	CFM56-3C-1	2	84.4/90.4/99.6	2030	1433	149	64700	3
	B737-800	CFM56-7B	2	88.6/92.1/96.5	2256	1600	162	70535	3

3.1.1.4 固体废物排放情况

(1) 施工期固体废物排放情况

施工中产生的固体废物主要是建筑垃圾及施工人员的生活垃圾。

(2) 运营期固体废物排放情况

运营期,机场内产生的固体废物主要包括航空垃圾、生活垃圾、油库区废污油及污水处理站污泥。

表 3-1-4 固体废物排放汇总表

序号	种类	来源	主要组分及性质	发生量 (t/a)	处理方式
1	航空垃圾	飞行途中及候机楼	有机物为主	58	送往且末县生活垃圾处理场

2	生活垃圾	办公、生活活动	有机物为主,一般生活垃圾	33	送往且末县生活垃圾处理场
3	灰渣	燃煤锅炉	一般生活垃圾	107	送往附近水泥厂进行综合利用
4	油污	油料储运过程	含油, 属危险废物	0.4	新疆福克油品股份有限公司回收
5	污泥	污水处理过程	一般垃圾	20	场内绿化回用

3.1.2 生态影响

(1) 施工期生态影响途径、方式及范围

施工期生态影响途径主要为场地平整、填挖过程中引起的地表植被的破坏与扰动、造成生物量损失和区域水土流失量的增加,还包括因施工机械产生的噪声对区域内动物的惊扰。

①土石方工程

且末机场迁建项目土方工程量:填方量为 342.21 万 m³,挖方量为 40.13 万 m³,需外借土方 302.08 万 m³,外借土方来源是依据地方政府统一规划,通过对车尔臣河河道整治工程,把车尔臣河河道整治挖方用在机场建设填方上。土方填挖对项目建设区域的地表植被和土壤均会带来破坏和扰动,引起生物量损失。

②机场占地

该场址土地均为国有土地、天然草场,零星分布部分灌木林,占地约为 146.9hm²。

(2) 运营期

机场在运营期间,将不新增对占地区的生态扰动影响,主要是飞机飞行对鸟类的影响。随着对场区内采取绿化等措施,区域生态环境将得到改善。机场建成后,由于飞行区道面已做硬化处理,并且进行了绿化,水土流失程度将大为减轻。

3.2 环境保护目标

(1) 机场周边声环境、环境空气、环境风险保护目标(村庄、学校、医院等)

表 3-2-1 机场周围敏感点情况

自然村	坐标 X (km)	坐标 Y (km)	距离机场边界距离 (km)	基本情况	评价范围
苏朶克布拉克村	6.93	0	3.83	该村 113 户, 406 人, 共三个村民小组, 噪声评价范围内有 22 户居民, 80 人。	噪声评价范围

注:以机场跑道西南端为坐标原点,以跑道东北方向为 X 轴正方向,垂直于跑道西北方向为 Y 轴正方向。

(2) 水环境保护目标

机场周边水环境保护目标为拟建场址东侧的车尔臣河，车尔臣河上游为饮用功能，下游为农灌功能，执行《地表水环境质量标准》（GB3838-2002）II 类标准。

3.3 环境影响预测及评价

3.3.1 声环境影响评价

3.3.1.1 施工期噪声影响分析

施工机械中，冲击式打桩机的噪声源强最高，在距离声源 5m 处，可高达 112dB，其余大部分施工机械声级水平在 76~95dB 间。根据预测结果，打桩阶段距离桩机 79m 远处，可达到对应标准限值要求；土石方阶段距离施工机械昼间 28m 远处，夜间 283m 远可达对应标准限值要求；结构阶段距离施工机械昼间 56m 远处，夜间 317m 远可达对应标准限值要求。施工期间对噪声影响最大的属打桩阶段，100m 处的等效声级可达 83dB，昼间距离打桩点 79m 处方可满足标准限值要求，夜间禁止施工；而结构阶段昼间达标距离为 25~56m，夜间为 142~317m；土石方阶段昼间达标距离为 6~28m，夜间为 56~283m。

本次新建机场工程主要包括飞行区场道工程、航站区工程、辅助设施工程等，主体施工场地位于机场征地范围内，机场征地边界外 200m 无居民点等噪声敏感点。

3.3.1.2 运营期噪声影响分析

(1) 2015 年、2020 年等值线预测结果

根据且末机场 2015、2020 年预测得到的飞机噪声 L_{WECPN} 等值线，覆盖面积见表 4-2-7，敏感点飞机噪声预测结果见表 3-3-1、3-3-2，飞机噪声影响预测等值线图见图 4-2-8、图 4-2-9。

表 3-3-1 机场噪声预测覆盖面积 单位：km²

年份	L_{WECPN} 声级范围 (dB)				
	>70	>75	>80	>85	>90
2015 年	0.547	0.426	0.306	0.188	0.071
2020 年	0.613	0.487	0.366	0.247	0.130

表 3-3-2 村庄敏感点飞机噪声 L_{WECPN} 预测结果 单位：dB

序号	敏感点	2015 (dB)	2020 (dB)
1	苏尔克布拉克村	51.5	54.0

由预测结果可以看到，随着航空业务量的增加，各敏感点的噪声级均有不同程度的增加，但是到了 2020 年，飞机噪声对机场周围地区仍不会造成较大影响。

(2) 机场噪声对居民村庄的影响

根据 2015 年和 2020 年噪声预测结果，噪声评价范围内仅有一个敏感点，其目标年预测值为 54.0dB，小于机场区域二类区标准（75dB），不存在超标现象，

因此机场运行后对周边居民影响较小。

(3) 2015 年（验收年）和 2020 年（目标年）影响范围的比较

由预测计算结果可知，且末机场 2015 年 70-75dB 噪声影响面积为 0.121km²，75-80dB 影响面积为 0.120km²；2020 年 70-75 噪声影响面积为 0.126km²，75-80dB 影响面积为 0.121km²。可见随着航空业务量的增长，不同声级的噪声影响范围有所增大，但是因为航空业务量增长不显著，因此噪声的影响范围并没有发生太大的变化，到目标年 2020 年且末机场周边的声环境条件较好。

(4) 评价结论

且末机场运营后到预测目标年 2020 年没有敏感点进入大于 70dB 的范围，因此，飞机噪声对机场附近居民影响较小。

3.3.1.3 远期噪声估算结果

(1) 估算参数

且末机场 2040 年估算得到的飞机噪声覆盖面积见表 3-3-3。敏感点飞机噪声估算结果见表 3-3-4。

表 3-3-3 2040 年飞机噪声影响覆盖面积表

年份	LWECPN 声级范围 (dB)				
	>70	>75	>80	>85	>90
2040 年	1.164	0.729	0.571	0.423	0.276

表 3-3-4 村庄敏感点（代表点处）飞机噪声 LWECPN 估算结果 单位：dB

序号	名称	2040 年 LWECPN 值
1	苏尕布拉克村	60.4

(2) 远期飞机噪声评价

根据 2040 年估算结果，苏尕克布拉克村的噪声值为 60.4dB。到 2040 年机场对周边影响不显著。

3.3.1.4 且末机场飞机瞬时噪声最大 A 声级计算结果

依据且末机场 2020 年运行参数，计算且末机场各敏感点噪声最大 A 声级如见表 3-3-5。

表 3-3-5 村庄敏感点最大 A 声级

序号	敏感点名称	噪声值 (dB)
1	苏尕克布拉克	82.2

根据最大 A 声级预测结果，苏尕克布拉克村的最大 A 声级噪声值为 82.2dB，根据 2020 年航空业务量和两端起降比例，日均约有 1 起 1 降两架次经过该村庄。

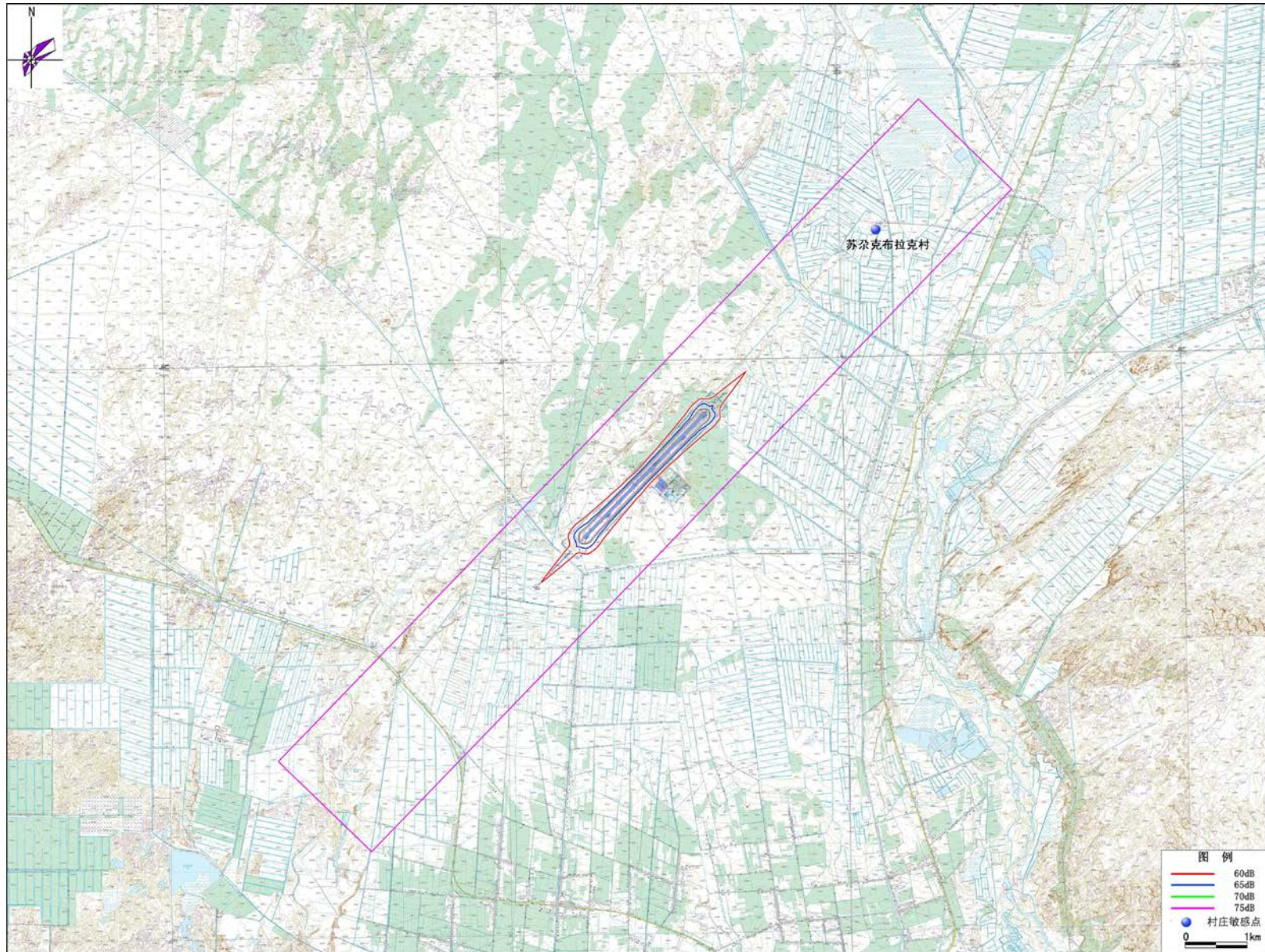


图4-2-8 且末机场2015年噪声等值线图

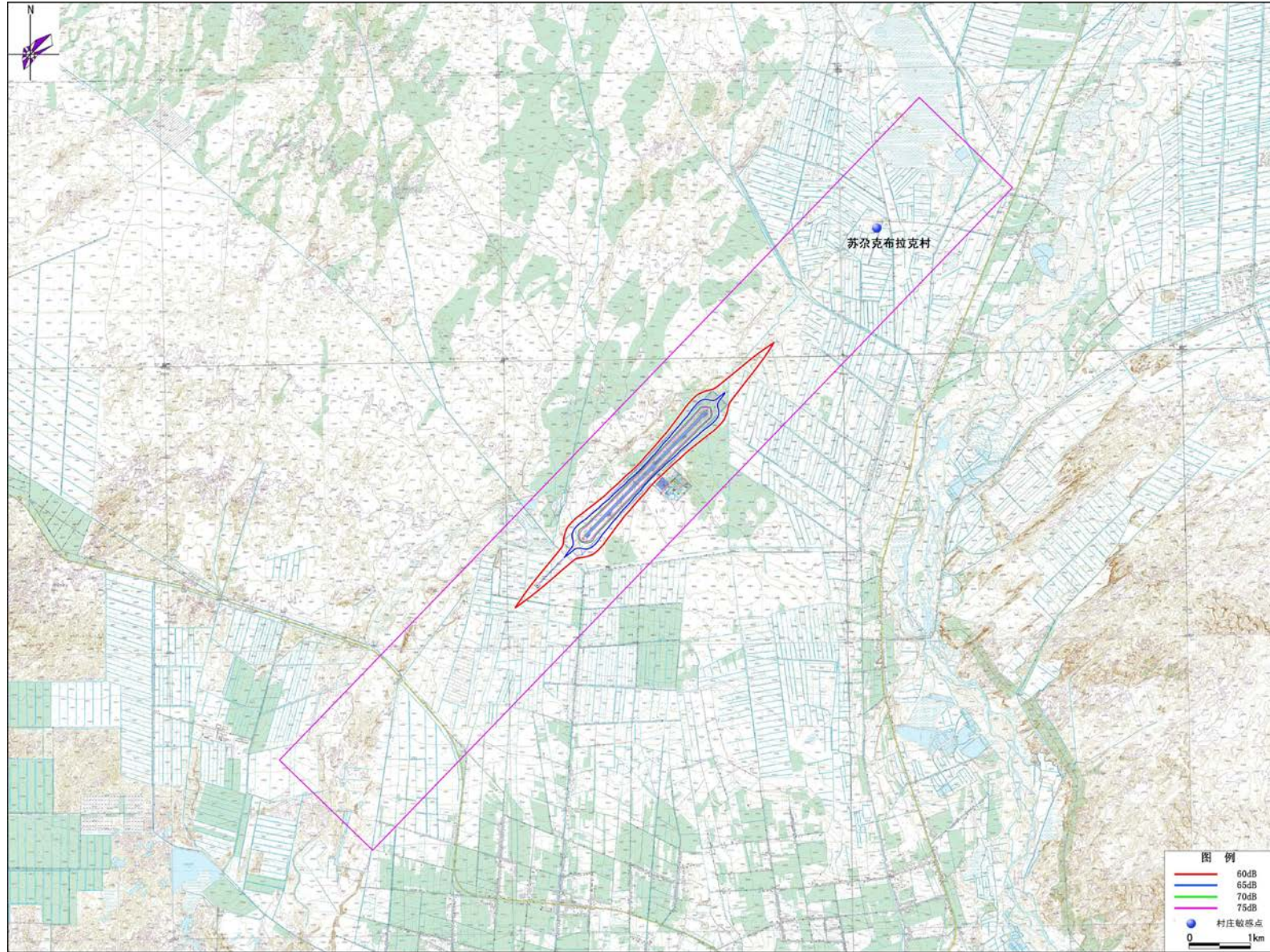


图4-2-9 且末机场2020年噪声等值线图

3.3.2 生态影响分析

3.3.2.1 施工期生态影响分析

施工期工程建设将导致 146.9hm^2 的土地由原有类型变化为机场用地，占评价区总面积的 0.94% ，对评价区土地利用格局影响较小。工程建设将导致生物量损失共计 1092.24t ，占评价区植物总生物量的 1.17% ，所占比例较小。工程建设对当地自然植被的生态功能及多样性影响较小，对当地小型哺乳动物及鸟类应注意保护，严禁乱捕滥猎，保证野生动植物资源不受到破坏。

工程共计土石方开挖全部为道槽区地基开挖 40.13 万 m^3 ，土石方回填 342.21 万 m^3 ，外借方 302.08 万 m^3 ，没有弃方。依据地方政府统一规划，借方土方来源充分利用车尔臣河河道整治工程的废弃土方，做到弃物的综合利用，满足水土保持要求。本工程在建设期（包括自然恢复期）扰动水土流失总量为 19249t ，新增水土流失量为 9844t 。

3.3.2.2 运营期生态影响分析

运营期机场建设区水土流失强度逐渐减弱，机场运营对周围区域主要的生态影响为飞机噪声对周边动物及鸟类的影响，需做好驱鸟工作，确保飞行安全。机场建成后有可能带动周边商业发展，造成更多的占地，如不进行科学规划、合理开发随后会造成生态次生影响，使更大范围土地的原有生态功能遭到破坏。

3.3.3 环境空气影响分析

3.3.3.1 施工期环境空气影响分析

(1) 施工扬尘

施工对环境空气影响最大的是施工扬尘，其次为运输车辆及其他一些动力设备运行产生的 NO_2 、 CO 和 THC 。

在采取适当防护措施后，施工扬尘的影响范围一般在场界外 $50\sim 200\text{m}$ 左右。遇有大风天气，扬尘的影响范围将会扩大。而在洒水和避免大风日情况下施工，下风向 50mTSP 浓度会小于 $0.3\text{mg}/\text{m}^3$ 。

且末机场所处区域平均风速为 $1.3\text{m}/\text{s}$ 。根据类比资料，受施工扬尘影响的区域大约在 150m 范围内。苏尔克布拉克村距机场边界最近距离约 3.83km ，施工扬尘对敏感点不会产生影响。施工期的影响是局部的、短期的，随着工程完工并投入运行即消失。

(2) 其它施工废气

其它施工废气排放主要来自运输车辆的尾气以及施工队伍临时食堂炉灶的餐饮油烟。

施工期间将会有大量的车辆进出场址区，会有一些尾气的排放。汽车尾气中的污染物主要有一氧化碳（CO）、碳氢化合物（HC）及氮氧化物（NO_x），会对下风向和运输沿线区域产生不利影响。此外在施工期间，施工人员的临时食堂炉灶也将会产生一定量餐饮油烟，会对周围环境产生不利影响，但影响很小。

3.3.3.2 运营期环境空气影响分析

(1) 燃气锅炉烟气影响分析

锅炉烟气中 NO₂、SO₂、PM₁₀₀ 最大落地浓度贡献值分别为 13.47mg/m³、38.4mg/m³ 和 5.726mg/m³，分别占《环境空气质量标准》（GB3095-1996）二级标准的 5.61%、7.68% 和 1.27%，均未出现超标。其出现位置在下风向 230m，距场界很近，对周围环境空气及敏感点影响较小。

(2) 飞机尾气、进离场汽车尾气的的影响分析

根据预测，且末机场 2020 年起降架次为 1905 架次。飞机尾气排放主要污染物为 SO₂、CO、非甲烷总烃、NO₂，其排放量分别为 0.19t/a、5.76t/a、1.54t/a、3.40t/a。

本项目飞机起降架次较少，飞机尾气排放的污染物很少，且高空排放，污染物扩散条件好，飞机尾气对周围环境空气影响很小。

根据预测，且末机场 2020 年机场车流量约 53040 辆。汽车尾气中的主要成分为 CO、NO₂ 和非甲烷总烃（碳氢化合物）。汽车尾气中污染物排放的多少与汽车行驶状况有很大的关系。汽车尾气中 THC 浓度在空档时最高，CO 浓度在空档和低速行驶时最高，NO₂ 浓度则在高速行驶时最高，汽车进出停车场时一般是低速行驶，因此停车场的非甲烷总烃和 CO 排放浓度较高。根据工程分析，进出机场的车辆尾气中 CO、NO₂、非甲烷总烃排放量分别为 1.88t/a、0.19t/a、0.07t/a。

本项目停车场均为地上停车场，地上停车场空气流通迅速，且机场区内往来车辆污染物为间歇式排放，汽车尾气对周围环境空气影响很小。

(3) 油库区挥发气环境影响分析

机场油库区非甲烷总烃的无组织排放量约 0.95t/a。无组织面源（围堰）面积 272.25m²，高度 1.5m。采用环境保护部环境工程评估中心发布的“大气环境防护

距离标准计算程序”计算机场油库罐区大气环境保护距离，计算结果为无超标点，对周围环境影响较小。

3.3.4 地表水环境影响分析

3.3.4.1 施工期地表水影响分析

(1) 主要废水来源

工程施工期间废水主要包括：含淤泥的施工污水、生活污水等。建筑施工期间，由于场地清洗、管道敷设、混凝土搅拌、建筑安装等工程的实施，将会产生一定量的施工余水及废弃水。施工工地产生的污水含有大量的淤泥，尤其在雨季，工地会有较大量的施工污水；施工工地应设置沉淀池，使施工污水经沉淀后排放，从而减少淤泥的排放量。此外，由于建设期间将需要大量的施工人员，在施工期间，施工人员的日常生活将产生一定量的生活污水。施工活动产生的污水主要污染物为泥沙悬浮颗粒；生活污水含有较大量的有机物和悬浮物。

(2) 环境影响分析

从施工废水的性质和化学组成来看，主要污染物为悬浮物。排放的废水由于重力沉降、吸附作用，它会很快地进入沉积相中，几乎不会对地表水和地下水环境构成危害。施工人员生活污水主要含有 COD、BOD、SS、氨氮及油类等。

场区建设工程排水中主要污染物为悬浮物。需在场区内设沉淀池，将排水引入沉淀池内沉淀后上层清水可用于施工现场降尘、车辆清洗等作业。施工营地设在机场场区内，在场区内设置旱厕，由承德市环卫部门定期清理；生活洗漱及餐饮废水采取集中收集的方式，经沉淀后用于场区的降尘等。

3.3.4.2 运营期地表水影响分析

机场污水由生活污水和生产废水两部分组成，主要为生活污水。污水来源有：航站楼、办公楼、生活区、航管楼等地生活污水。机场污水产生量为 $52.2\text{m}^3/\text{d}$ 。

由于机场附近地区无污水处理厂，周边河流功能为饮用或农灌，为节约水资源，综合考虑机场污水成分及排水量，可在航站区建设小型地理式污水处理站。机场场内污水、雨水分流，污水系统为一个独立的管网系统，场内生活污水和生产废水最终排至机场污水处理站。本期污水处理站建设规模为 $10\text{m}^3/\text{h}$ ，非结冰期机场处理后的中水全部回用于绿化不外排，结冰期部分回用于维修清洗，剩余中水暂存入场内两个 3000m^3 储水池，待第二年用于场内绿化，正常情况下机场污水不会对场外地表水造成影响。

3.3.5 固体废物影响分析

3.3.5.1 施工期固体废物影响分析

施工期间产生的建筑垃圾及施工人员带来的生活垃圾如不及时处理不仅有碍观瞻，影响景观，而且在遇大风天气时，将产生扬尘。建筑垃圾在施工结束后应及时清运。生活垃圾如不及时处理，在气温适宜的条件下则会滋生蚊虫、产生恶臭并传播疾病，对周围环境产生不利影响。生活垃圾临时储存后送到市政系统生活垃圾处理场处理。

3.3.5.2 运营期固体废物影响分析

机场固体废物主要是生活型垃圾，本身并无毒性。对环境的影响主要表现在：

(1) 大气：机场航空垃圾和生活垃圾送往场区的垃圾转运站暂时堆放，之后由双桥区环境卫生管理局进行清运处理。由于航空垃圾和生活垃圾中有机物含量高，堆放的垃圾中的有机废物发酵而散发臭气，会对大气环境有影响。

通过机场物业部门加强管理，对航空垃圾及生活垃圾产生量计量统计，及时安排运输车辆清运垃圾中转站储存垃圾，在天气较热时，降低垃圾停留时间，同时做好垃圾中转站内的封闭、清扫及消毒等工作，可避免臭气的产生。

(2) 水体：在遇到连续降雨和强降雨等天气条件时，受雨水冲刷临时储存的垃圾会有淋滤液渗出，垃圾中转站内均采用水泥硬化，淋滤液不会渗入到地下水中，可在垃圾临时储存区设置挡雨棚及防水堤。同时严格限定垃圾临时存放地点，按照性质分类妥善处理处置，不会对水体环境产生影响。

(3) 人体健康：固体废物在堆置过程中，可能产生有毒物质和病原体，除能通过生物传播外，还会以水、气为媒介进行传播与扩散，危害人体健康。通过加强垃圾处理站的消毒和清扫，可减少对人体健康的危害。

3.3.6 地下水环境影响评价

3.3.6.1 油库区和污水处理厂污染物泄漏

根据工程分析，本工程可能产生影响的主要是油库、加油站或污水处理厂事故池泄露对地下水的影响。且末机场设置油库和汽车加油站各一座，油库位于航站区东北角，主要包括航空加油站、油库办公室、油车库、油棚、油罐区等，占地面积约 1.3hm^2 。油罐容量 150m^3 ，为卧式地上油罐，安装于水泥混凝土围堰之内。汽车加油站位于进场路接 315 国道入口处，内设 4 座 25m^3 卧式地埋式油罐，

1 座 240m³ 的汽车加油棚。且末机场建有一座污水处理厂，设计一座 70m³ 的事故池。正常情况下，油库、加油站或污水处理厂事故池内的污染物均不会对周围地下水产生影响。但是一旦发生事故，油料或者污水泄露，会对周围地下水造成一定的影响。

根据计算，一旦发生污染，污染物最快会在 30 天之内入渗到地下潜水中。因此，发生污染后应立即采取措施控制污染物的扩散。

3.3.6.2 工程挖方对地下水影响分析

且末机场迁建项目土方工程量：填方量为 342.21 万 m³，挖方量为 40.13 万 m³，需外借土方 302.08 万 m³，外借土方来源是依据地方政府统一规划，通过对车尔臣河河道整治工程，把车尔臣河河道整治挖方用在机场建设填方上。

根据地质勘察成果及工程地质剖面图，挖方将直接破坏挖方区的包气带和部分第四系潜水含水层。因此，挖方只能改变浅层局部地下水均衡，引起局部地下水流场的改变，地下水水量基本不会发生改变，并且在填方结束后会形成新的地下水系统。因此，本工程建设挖方对地下水影响较小。

3.3.6.3 对含水层影响分析

根据地质勘察成果及工程地质剖面图，项目区主要含水层是第四系潜水含水层，该层厚度较大，而且水位埋深较浅。本区地下水的补给主要来源于南部山前倾斜戈壁砾石带平原的河道渗漏，通过南部断面侧向流入本区外，其次是由区内渠系引水渗漏、农田田间灌溉入渗补给形成。补给来源比较少。因此，虽然本工程挖方及场地平整将破坏场地的包气带和第四系潜水含水层，但对地下水的破坏程度较低。

3.3.7 环境风险影响分析

(1) 航煤油库事故状态下，0.5m/s、1.3m/s 风速条件下，近距离范围 CO 浓度均未超出 LC50 浓度标准限值 (2069mg/m³)；在 1.3m/s 风速，F 稳定度条件下，CO 浓度超出短时间接触容许浓度的最大范围是事故源点下风向 2300m，3000m 范围内的浓度均低于立即威胁生命和健康浓度和半致死浓度。油库区 3000m 范围内无村庄等环境敏感点，因此，事故状态下对周围环境不会产生影响。

3.4 环境保护措施

3.4.1 生态影响减缓措施

3.4.1.1 施工期生态保护措施

3.4.1.1.1 植被恢复、绿化措施

表土剥离和保存是生态恢复的关键，所有占地都应先剥离和保存其上层表土资源，单独剥离，单独贮存，待进行生态恢复时使用。表土可临时集中堆置于征地范围内的空闲地。临时堆土场外侧边坡采取临时挡护，其它裸露面采用覆盖措施，施工结束后及时用于场区施工区域的覆土。

在进行植被恢复时，本着“因地制宜、适地适树适草”的原则，根据机场所处地区的气候特点，选择耐旱植物种作为绿化和造林的骨干植物种，发挥林草防护和观赏等综合功能。

3.4.1.1.2 动物保护措施

施工期间，严禁施工人员捕猎项目区域野生动物；对于发现的受伤、病弱、饥饿、受困的动物，要积极的采取救护措施。规范施工作业时间和方式，减少施工噪声等对动物的干扰。对项目区周边的鸟类，对飞机起降有不利影响，直接关系到飞机的安全，必须采取有效措施，做到既保障飞行安全，做到保护野生鸟类，强化专业驱鸟队，配备足够的驱鸟设施，借鉴乌鲁木齐机场和克拉玛依机场的经验采取驱鸟炮等适合驱赶当地鸟类的手段；对捕获的鸟类进行异地放生；在机场绿化、生态建设方面考虑不吸引鸟类的植物物种；学习借鉴国内外有效的驱鸟、防鸟措施等。加强对建设及运营期间机场及周边鸟类活动的监测。

3.4.1.1.3 水土保持措施

飞行区水保措施总体布局为：场地平整前剥离表土，集中堆放在机场跑道两侧的规划草坪上，并对剥离表土实施临时防护措施。施工期间飞行区对裸露地表实施洒水降尘措施，对于场区内的临时堆料、堆土实施临时防护措施，规划机场草坪范围内配套灌溉设施，随后在不影响飞行区施工的条件下种植草坪，工程建成后对机场草坪进行人工抚育。具体分为工程措施、植物措施、临时措施。

3.4.1.2 运营期生态保护措施

3.4.1.2.1 机场绿化

机场建成后，对场区进行绿化，可以美化环境、改善生态环境质量。结合机场区域的自然环境，选择适合当地气候、土壤条件的乡土植物，按照不同目的和机场不同区域的功能，做到点（各建筑单体附近的小块绿地）、线（各类交通道路两侧的林荫道、绿化带）、面（集中在航站区的大块绿地）相结合，精心配置，以达到良好的绿化效果。

3.4.1.2.2 鸟害防治

（1）在进行机场绿化时，需注意选用对鸟类无吸引力、生长缓慢的草种。同时，需要注意减小场区，尤其是停机坪周围高大乔木的比例，以避免吸引鸟类栖息。对机场内草坪还要进行定期修剪，或种植低矮草种，避免因野兔和鼠等啮齿类的栖息、活动、觅食而招致鸟类的捕食，对飞行安全带来威胁。

（2）加强对鸟类的监视，采用有效手段驱赶鸟类，选用先进的驱鸟设施，避免机鸟相撞。

（3）禁止在飞行区内随意堆放垃圾等，以免吸引鸟类，不利于安全飞行。

3.4.1.2.3 水土保持措施

机场建成后，由于飞行区道面已做硬化处理，并且进行了绿化，水土流失程度将大为减轻。但对于开挖和填筑边坡，需完善相关排水设施，减小边坡的水土流失。此外，工程建成后，为减轻场内空隙地可能产生的水土流失，建议采取条播草籽绿化的措施。

3.4.2 噪声影响减缓措施

3.4.2.1 施工期噪声影响减缓措施

此次且末机场建设工程包括飞行区工程、航站区工程及其它相关配套工程，施工期噪声的防治措施主要从以下要求考虑：

合理安排施工机械的使用，减少噪声设备的使用时间，加强各种施工机械的维修保养，尽可能降低施工机械噪声的排放，严格限制打桩机械在夜间使用；在施工期各阶段根据施工机械各自噪声影响特点，并结合机场周边分布村庄的情况，合理安排施工机械使用的时间，减少高噪声施工机械在夜间的的使用。

在结构施工阶段，对混凝土泵、混凝土罐车可搭简易棚围护降噪，并加强对

混凝土泵的维修保养,加强对施工人员的培训及责任心教育,保证车辆平稳运行。

3.4.2.2 运营期飞机噪声影响减缓措施

由于且末机场飞行架次较少,飞机机型只有噪声相对较小的 B、C 类机型,而且机场噪声评价范围内仅有一个噪声敏感点,且距离机场较远,因此到 2020 年飞机噪声对当地居民不会产生明显影响。为尽可能减少飞机噪声对居民的影响,特提出如下建议措施:

合理安排机场周围土地开发,是避免飞机噪声干扰的重要措施;机场当局和当地规划部门,应结合机场未来发展,搞好机场周围土地利用规划,根据本期目标年 2020 年的机场噪声预测结果,避免在跑道两端 1km,两侧 0.3km 范围内建设居民集中点、学校和医院。必须建设时,应作好相应的建筑物隔声措施。当地规划部门在新农村建设中应合理规划机场附近居民点的建设,为机场的发展提供空间。对于机场周边远期的发展应结合远期总规的噪声预测结果实施规划控制。

3.4.3 环境空气污染防治措施

3.4.3.1 施工期扬尘影响减缓措施

为降低扬尘产生量,保护大气环境,施工单位采取如下防尘措施。

(1) 施工期间应及时对现场存放的土方洒水,以保持其表面湿润,或者采取遮盖的方式处理,以减少扬尘的产生量。

(2) 避免露天堆放建筑材料,细颗粒散料要入库保存,搬运时轻拿轻放,防止包装袋的破裂。

(3) 限制进场运输车辆的行驶速度,而且对运输白灰、水泥、土方和施工垃圾等易产生扬尘的车辆要严密遮盖,避免沿途散落。

(4) 进出工地的车辆要对车轮进行清洗或清扫,避免把泥土带入乡镇道路。

(5) 施工现场要设置围挡或部分围挡,以减少施工扬尘的扩散范围,减轻扬尘对周围环境空气的污染。

在采取以上施工扬尘的防治措施后,可有效的减轻扬尘污染,改善施工现场的作业环境。

3.4.3.2 运营期环境空气影响减缓措施

机场内主要的废气污染源为锅炉烟气、飞机尾气、汽车尾气、油库挥发油气、煤场堆放扬尘等。

燃煤锅炉采用水膜除尘装置,除尘效率可达 97%,烟气通过 35m 高烟囱排放。

烟气中各污染物排放浓度均满足《锅炉大气污染物排放标准》(GB13271-2001)二类区Ⅱ时段标准要求。

3.4.4 地表水污染防治措施

3.4.4.1 施工期

为防止施工废水进入地表水体,需在施工场区内设沉淀池,将排水引入沉淀池内沉淀后上层清水可用于施工现场降尘、车辆清洗等作业。冲洗砂石料、混凝土搅拌及输送设备的冲洗废水可进入沉淀池循环使用不外排。在施工营地内设置旱厕,生活洗漱及餐饮废水采取集中收集的方式,经沉淀后用于场区的降尘等。剩余施工生活污水可由当地环卫部门抽走处理。

施工期间,且末县环境监理单位应对建设工程进行监督,确保机场施工污水、废料不入场址周围地表水体,保证不影响地表水水质。

3.4.4.2 运营期

机场废水主要以生活污水为主,此外还有少量的生产废水、油库冲洗含油废水和消防废水。污水经污水处理站处理后,非结冰期全部回用于绿化,结冰期经处理后的污水部分回用于维修清洗,剩余中水暂存入场内两个 3000m³ 储水池,待第二年用于场内绿化。

为防止污染周围地下水和土壤,储存池应做好防渗措施。防渗措施可考虑采用水泥混凝土防渗,或使用复合土工膜的方法(土工布+防渗膜)。生活污水包括航站楼污水、职工生活污水等。生活污水通过化粪池预处理后进入污水处理站处理。

来自食堂和餐厅的餐饮废水,由于 BOD₅、COD、SS 和油脂较高,需要经过隔油池预处理后通过污水管道,进入污水处理站处理。

油库油罐切水由于石油类浓度很高,需要进入油水分离器预处理,分离出的航空煤油可以降级回收使用,预处理后的低浓度含油废水进入污水处理站进一步处理达标排放。

含油冲洗废水和油库消防废水主要来自油罐区和加油站,进入油库区事故池,最终进入污水处理站处理。

3.4.5 地下水污染防治措施

3.4.5.1 施工期地下水保护措施

应针对场地水文地质特征合理规划场地截排水系统，合理做好场地地表水及地下水截排水设施，机场周边设置截排水系统。边坡坡顶坡脚、马道应设置排水沟，避免地表水下渗引起地下水污染；

3.4.5.2 运营期地下水保护措施

针对机场建设可能对地下水的影响，应采取以下污染防治措施：

(1) 针对油罐区（包括危废储存场）、污水处理厂部分区域的防渗措施，根据机场污染情况，分为一般污染防治区、重点污染防治区，采取不同等级的防渗方案。

一般污染防治区：主要包括中水储存池，隔油池、排水沟等区域。特殊污染防治区池体防渗做法：混凝土池体采用防渗混凝土（混凝土防渗等级不小于 S8，混凝土 S8 级渗透系数为 $0.261 \times 10^{-8} \text{cm/s}$ ），池体内表面可选涂刷水泥基结晶型防渗涂料（渗透系数不大于 $1.0 \times 10^{-12} \text{cm/s}$ ）。

重点污染防治区：是指危害性较大的油品储罐区防火堤范围等，根据污染区的特性、水文地质条件及施工的可操作性，重点污染防治区采取不同的防渗方案。本次重点污染防治区防渗不涉及危险废物填埋，因此不需执行《危险废物填埋污染控制标准》中的地下水位应在不透水层 3m 以下的要求，仅需按照防渗区地下水埋深大于 1.5m 的要求。油品储罐基础防渗做法：土垫层，铺设 2mm 厚的单层高密度聚乙烯膜（渗透系数不大于 $1.0 \times 10^{-12} \text{cm/s}$ ），砂石透水层，防渗钢筋混凝土面层（渗透系数不大于 $1.0 \times 10^{-12} \text{cm/s}$ ）。

(2) 在油库区西侧 50m 处、和污水处理厂事故水池西侧 50m 处分别设置地下水监测井，定期采集第四系潜水含水层的水样，对所采水样中的石油类和 COD 污染因子进行监测，一旦发现异常，立即停止油库供油，排查泄露点。

(3) 制定风险应急预案，定期排查油库设施，杜绝跑冒滴漏现象，出现库底破损后要及时修复。

3.4.6 固体废物污染防治措施

3.4.6.1 航空垃圾和生活垃圾处理措施

航空垃圾主要成分组成与生活垃圾相同，从环境资源化效益方面考虑，航空垃圾中有很多可利用成分，由于这些垃圾可回收部分（废纸、塑料、金属和玻璃瓶）高达 88%~99%，其回收的价值甚高，因此机场在处理航空垃圾时可考虑回

收利用。分拣后不可回收的航空垃圾和生活垃圾采用密封垃圾箱收集，达到运输吨位后，运至且末县生活垃圾处理厂处理。其它污物也送往且末县生活垃圾处理厂，按国家规定统一进行处理。

且末县生活垃圾处理厂位于 315 国道 1860km 至 1861km 段北侧，距离县城 20km，距机场迁建厂址约 11km。且末县成生活垃圾处理厂于 2010 年 6 月动工新建，2011 年 8 月 29 日竣工验收并投入使用，日处理生活垃圾设计为 70t，采用卫生填埋处理工艺，主要处理且末县城镇及沿线群库勒乡、阿热了乡、托格拉克勒克乡、巴格艾日克乡、英吾斯塘乡、工程支队的生活垃圾。机场运营后，可保证完全接受处理机场所产生的各种生活垃圾。

本期工程在航站区下风侧设一座 20m^2 的垃圾转运站，暂存机场各类垃圾，内设分检台 1 座及其配套的设施，配置与城市垃圾车配套的 1 个 6t 密封垃圾箱，由机场管理部门及时清运。要求垃圾转运站为密闭建筑，防止大风天气造成垃圾飞扬，同时要对地面做好防渗处理，防止垃圾渗滤液进入土壤影响地下水和地表水。

3.4.6.2 污油处理处置

污油主要组分是油类，属于危险废物，应收集后妥善处理。目前新疆自治区危险废物处理中心尚未开始运行，机场就污油处置问题与新疆福克油品股份有限公司签订了废油回收合同，由该公司负责处置且末机场运营后产生的污油，该公司处理经营范围包括 HW08。

3.4.6.3 污水处理站污泥

污泥是污水处理站的附属产物，污泥的主要成分为有机质、氮磷。污水处理站污泥应进行消毒脱水压实，设专门的收集池，采取防渗、防雨措施。污水处理中产生的污泥不属于危险废物，可用于场内绿化。

环境风险措施

(1) 本工程所需消防事故水池的容积为 112m^3 ，围堰有效容积为 333.375m^3 ，可满足容纳消防事故水的要求。因此，评价认为可利用油库围堰作为消防事故池，确保消防事故水不进入外环境。

(2) 污水处理站修建 70m^3 事故池或者将 50m^3 调节水池增大为 70m^3 代替事故池，确保超标污水不进入外环境。

3.5 环境保护措施的技术经济性分析

本项目环保投资估算见下表，建设工程项目总投资约为 4.906 亿元，初步估算环保投资为 2008 万元，占工程全部投资的 4.09%。

表 3-4-1 环保投资估算表

编号	工程项目费用名称		匡算值(万元)
1	污水处理工程	施工期废水、废物沉淀池、旱厕	4
		场内污水管网(已列入工程投资)	330
		场内中水管网(已列入工程投资)	270
		污水处理设施(已列入工程投资)	150
		化粪池、隔油池	6
		油水分离器	10
		两个 3000m ³ 储存池	400
2	垃圾处理系统	垃圾分拣台和密封垃圾箱(已列入工程投资)	10
3	环境空气	锅炉除尘器	5
4	绿化	绿化、景观等(已列入工程投资)	383
5	水土保持及生态恢复	植物措施	416
6	环境风险	污水处理站修建 70m ³ 事故池或者将 50m ³ 调节水池增大为 70m ³ 代替事故池	10
7	环境监测与监理	开展施工期环境监测与监理	10
		两个地下水监测井	4
合计			2008

3.6 建设项目对环境影响的经济损益分析

3.6.1 环境损失分析

本项目的建设会对生态环境、声环境、空气环境、水环境等产生不利影响，用防护费用法估算环境损失，各要素损失如下：

生态损失：本工程用于生态保护的投资主要为水土保持投资 1489 万元，主要为工程措施 1032 万元；植物措施 416 万元；临时工程 41 万元。

水环境损失：本工程用于水环境保护的费用 770 万元，包括机场污水处理站、场内雨水、污水管网、中水回用系统、施工期废水废物沉淀池、旱厕、油水分离器等。

固体废物处理处置：本工程用于固体废物处理处置的费用 10 万元，主要为机场垃圾转运站及配套设施费用。

3.6.2 环境效益分析

本期工程环境保护投资约为 1604 万元，通过采取可行的环境保护措施，项目建设的环境影响可以接受，环保投资效益比较明显。

(1) 水环境保护

本期工程通过收集场内污水后进入机场污水处理站进行处理，污水经处理达到中水回用标准后，冬储夏灌，对机场周边地表水质影响较小。

(2) 固体废物收集处理

固体废物分类收集，寻求市政集中、妥善处理，避免了了机场地区环境空气、水环境和环境卫生的影响，有利于人群健康和景观环境改善。

(3) 绿化

绿化措施可控制水土流失，改善景观，也能够隔声降噪和净化空气。

总体来说，由环境影响导致的经济损失较拟建项目带来的社会效益要小得多，工程的建设将发挥国民经济基础设施基本功能，产生广泛的社会效益，拉动地区经济增长和社会发展，同时在环境保护方面也是可以接受的。

3.6.3 经济损益分析

(1) 盈利能力分析

本次财务分析是从全部投资的角度来分析本项目的现金流量。且末机场财务内部收益率(FIRR)=-2.57%，财务净现值(FNPV)=-30295 万元 (i=1%)，投资回收期 (P_t) 大于 25 年。

根据以上有关财务指标的计算，本项目财务内部收益率小于基准收益率 (1%)，累计净现值小于零，财务效益较差，投资回收时间稍长。

(2) 经济费用效益分析

且末机场经济内部收益率 (EIRR) 为 9.4%；经济净现值 (ENPV) =6575 万元 (i=8%)。该项目经济内部收益率大于社会折现率 8%，经济净现值大于零，该项目从国民经济角度分析可行。

3.7 环境管理与环境监测

3.7.1 环境管理

(1) 施工期环境管理措施

对施工队伍实行环保职责管理，在工程承包合同中，应包括有关环境保护的条款，对施工机械、施工方法、施工进度提出环境保护要求，以及对施工过程中扬尘、噪声排放强度等的限制和措施。要求施工单位按环保要求施工，并对施工过程中环保措施的实施进行检查、监督。

(2) 运营期的环境管理措施

机场环保工作要纳入机场全面工作之中,把环保工作贯穿到机场管理的各个部分。机场环保工作要合理部署、统一安排,使环境污染治理做到从源头开始实施;贯彻以防为主,防治结合的方针。机场的日常环境管理要有一整套行之有效的管理制度,落实具体责任和奖罚规定。环保管理机构要对环境保护统一管理,对各部门环保工作定期检查,并接受政府环保部门的监督。

3.7.2 环境监测计划

环境监测包括施工期环境监测和运营期环境监测两部分。监测项目、频率和位置见表 3-7-1。

表 3-7-1 机场环境监测计划一览表

实施阶段	监测内容		监测时间及频率	监测地点	监测项目
建设期	大气		非雨季进行 1 次监测,连续监测 7 天	施工场界	TSP、PM ₁₀ 常规项目
	噪声		基础施工阶段进行 1 次,昼夜各 1 次	施工区域边界	等效 A 声级
运营期	环境空气	业务油库	1 次/年	油库周界	非甲烷总烃
		燃煤锅炉	采暖期	排气筒	SO ₂ NO、烟尘
	噪声	飞机噪声	1 次/年	苏尔克布拉克村、导航台	计权等效连续感觉噪声
	污水	污水处理站进出水	1 次/季	污水站出水口	流量、pH、COD、BOD ₅ 、SS、石油类、NH ₃ -N、TP
地下水	油库或污水泄漏	1 次/季	油库下游和污水事故池下游	石油类、COD	

4. 公众参与

4.1 公开环境信息情况

4.1.1 环境信息公开

(1) 第一次环保信息公示

根据《环境影响评价公众参与暂行办法》的要求,本项目在接受建设单位委托后 7 日内,于 2011 年 2 月 11 日起分别在项目评价范围内的英吾斯塘乡政府、巴格艾日克乡政府、其盖喀什村委会等地点以张贴环保信息公告的形式向公众公示项目情况,征求公众意见。



图 13-1-1 第一次环保信息公示

(2) 第二次环保信息公示

第二次环保信息公开在于 2011 年 11 月 10 日至 2011 年 11 月 23 日进行。公示的主要方式为：且末县政府、英吾斯塘乡政府、巴格艾日克乡政府、阔什萨特玛乡政府、其盖喀什村委会等公开张贴简本公示信息公告和发放调查表，在且末县人民政府网站刊登简本和环保公告，在且末县政府、英吾斯塘乡政府、巴格艾日克乡政府、阔什萨特玛乡政府放置报告书简本，于 2013 年 1 月在当地报纸补发第二次信息公告内容。具体情况见照片







且末县人民政府

www.xjqi.gov.cn

首页
走进且末
政务公开
政务信息
领导之窗
招商引资
群众参与
且末风景
网上服务
视频新闻

公示公告

- [关于2012年购买昆仑小](#)
- [且末县托乎拉克勒克乡](#)
- [且末县琼库勒乡欧吐拉](#)
- [且末县良种场部分农用](#)
- [且末县西岸干渠水电规](#)

当前位置 [首页](#) >> 公告
112年3月5日星期一

文章列表


▶ 考察对象公告	2011年11月22日
▶ 关于做好且末县2011年11月脊髓灰质炎强化免疫活动的通知	2011年11月12日
▶ 新疆且末民用机场迁建工程环保公示（维文）	2011年11月9日
▶ 阔什萨特玛乡阔什萨特玛村等（3）个村基本农田整理项目公告	2011年11月8日
▶ 新疆且末民用机场迁建工程环保公示（第二次）	2011年11月8日
▶ 关于2011年古尔邦节放假的通知	2011年11月2日
▶ 停电通知	2011年11月2日
▶ 关于2011年古尔邦节放假的通知	2011年11月2日
▶ 《新疆且末县昆仑工业园（矿业加工区、绿色有机农产品加工区）总	2011年10月25日
▶ 供暖通知	2011年10月25日
▶ 关于停电检修的通知	2011年10月18日
▶ 关于开展燃气安全入户普查活动的通知	2011年10月14日
▶ “我为城市建设‘天山杯’竞赛活动做贡献”倡议书	2011年10月11日
▶ 且末县迎接自治区城市建设“天山杯”竞赛宣传口号	2011年10月9日
▶ “天山杯”公布监督电话 欢迎市民参与监督	2011年10月9日
▶ 且末县2011年10月城镇低收入家庭住房补贴发放名单	2011年10月9日
▶ 关于且末县第五届玉石文化旅游节期间对部分路段实施交通管制的通	2011年9月29日
▶ “我为玉石文化旅游节做贡献”倡议书	2011年9月29日
▶ 关于2011年国庆节放假的通知	2011年9月23日
▶ 关于组织15~39岁干部职工开展脊髓灰质炎疫苗应急强化免疫的通知	2011年9月20日

第2页,共12页 9 7 [2] [3] [4] [5] [6] [7] [8] [9] [10] [11] 8 :

新疆且末县人民政府 主办 版权所有

新疆且末县人民政府办公室 承办 (0996)7629475 | 联系我们

新ICP备05004332号 (浏览本网主页, 建议将电脑显示屏分辨率调为1024*768)



且末县人民政府

www.xj.gov.cn

首页
走进且末
政务公开
政务信息
领导之窗
招商引资
群众参与
且末风景
网上服务
视频新闻

当前位置: [首页](#) >> [公告](#) >> 正文

新疆且末民用机场迁建工程环保公示（第二次）

日期: 2011-11-8 11:26:04 来源: 且末县发改委 此文点击

【字体: 大 中 小】 [打印本页](#) [关闭窗口](#)

新疆且末民用机场迁建工程环保公示（第二次）

依据《环境影响评价公众参与暂行办法》中的相关规定，且末县发展和改革委员会针对本次机场建设项目公告如下信息：

一、建设项目情况简述

项目名称: 新疆且末民用机场迁建工程
建设地点: 新疆且末县北侧
工程内容: 本次改扩建工程按照民航4C级支线机场建设，跑道长度2800米，宽度45米，两侧道肩各1.5米。航站楼面积为3000m²，停车场2400m²，并建设空管、气象、污水污水处理、供水、供热等配套工程。预测目标年（2020年）旅客吞吐量12万人/年，飞机起降架次1905架次/年。

二、采取的主要环保措施

- 1、**机场噪声污染防治措施:** 由于且末机场航空业务量较小，根据2020年飞机噪声影响范围，在机场周围土地利用规划时应避免在机场跑道两侧各0.3km，两端各1km范围内建设居民集中点、学校和敬老院。
- 2、**生态环境保护措施:** 机场建设占地面积相对较小，对区域土地利用格局，动植物资源等，生态系统的结构与功能影响有限。施工期要严格控制征占地面积，规范施工用地，注意各单项工程施工的协调配合，规范作业方式，注意保护层内土壤层。同时注意保护野生动植物，严禁施工人员捕猎，对于发现的受伤、病弱、饥饿、受困的保护动物，要积极的采取救护措施。对场外区域用地要注意不得破坏其土壤层，尽最大可能维护其生态环境现状。机场运营期做好机场绿化工作，防止外来物种入侵，加强驱鸟措施。
- 3、**环境空气影响保护措施:** 机场运营过程中燃煤锅炉采用湿法除尘装置，烟气通过35m高烟囱排放，烟气中各污染物排放浓度均满足《锅炉大气污染物排放标准》（GB13271-2001）二类区II时段标准要求。
- 4、**污水处理措施:** 施工期需在施工场区内设沉淀池，将排水引入沉淀池内沉淀后上层清水可用于施工现场降尘、车辆清洗等作业。冲洗砂石料、混凝土搅拌及输送设备的冲洗废水可进入沉淀池循环使用不外排；在施工营地内设置旱厕，生活洗漱及餐饮废水采取集中收集的方式，经沉淀后用于场区的降尘等。剩余施工生活污水可由当地环卫部门抽走处理。运营期机场污水经机场污水处理站处理达到城市污水再生利用城市杂用水质》（GB/T18920-2002）中绿化指标后冬储夏灌，场内回用。
- 5、**地下水影响保护措施:** 加强库区防护措施；在油库和加油站以西50m处分别设置地下水监测井；对于周围民用水井，评价提出一旦居民水井受到污染，建设方应负责为其供水，保证其正常生活用水。
- 6、**固体废物处理措施:** 机场航空垃圾、生活垃圾送市政处理；油污送有资质的单位回收处理；污泥场内绿化处理；灰渣送与附近水泥厂综合利用。各类固废处理措施得到落实，去向明确。

三、采取措施后建设项目对环境可能造成的影响

- 1、**噪声影响:** 在预测年2020年，且末机场周围没有敏感点超过70dB。
- 2、**生态影响:** 本工程新征地151公顷，土地类型主要是灌木林地和天然牧草地等。机场区域没有敏感生态保护目标，施工期除造成草场生物量损失及相关的生态效益损失外，生态环境影响不突出；营运期对区域生态环境基本没有影响，通过机场区域的绿化可以补偿生态损失。
- 3、**环境空气影响:** 机场采暖锅炉湿法除尘装置，通过35m高烟囱排放，对环境空气影响较小。
- 4、**水环境影响:** 机场污水全部回用或暂存，不外排。正常情况下对周围水环境影响较小。
- 5、**固废影响:** 各种固体废物均得到妥善处理。

四、主要环境影响评价结论

且末机场迁建工程符合国家产业政策，选址合理，工程建设符合且末县城总体规划要求。本工程锅炉烟气采取措施后可达标排放、同时固体废物实现了市政集中处置，减小了项目建设对环境的影响。在严格执行“三同时”制度、落实本报告书提出的各项环保措施的前提下，从环境保护角度分析，项目建设是可行的。

五、公众查阅环境影响报告书简写本的方式和期限

本项目的《环境影响报告书简写本》于2011年11月10日开始公布，截止日期为2011年11月23日。公众可在且末县政府、阔什萨特玛乡政府、英吾斯塘乡政府、巴格艾日克乡政府免费获取本项目环境影响报告书简写本。公众若需索取补充信息须以书面形式（信函、传真、电子邮件等）向建设单位或评价单位提出索取内容，期限为2011年11月10日~2011年11月23日。

六、本次公示征求公众意见的范围和主要事项

本次公示的主要目的是征求公众对拟建项目建设的意见，征求范围包括阔什萨特玛乡、英吾斯塘乡、巴格艾日克乡等，主要事项如下：

- 1、您对拟建项目可能造成的环境影响的防治措施是否满意？
- 2、您对拟建项目在采取一系列环境保护措施后，污染物排放做到达标排放是否满意？
- 3、您认为在本次环境影响评价中还有什么环境影响因素没有考虑全面？或哪些方面还需改进？

七、征求公众意见的具体形式

本次公众意见可通过信函、传真、电子邮件、书信等书面方式与机场或环境影响评价单位联系。
 联系方式: 建设单位联系人—杨长才 电话: 0996-7622509
 评价单位联系人—李楠 电话: 010-84665849 传
 真: 010-84665858
 通讯地址: 北京市朝阳区育慧南路1号 邮编: 100029 电子邮箱: linan@edc-eia.org

八、公众提出意见的起止时间

本次公众意见的反馈时间为2011年11月10日~2011年11月23日。

且末县发展和改革委员会（盖章）
2011年11月9日

点击下载《新疆且末民用机场迁建项目环境影响报告书（简写本）》.rar

（新闻作者: 责任编辑:)

上一篇: 关于2011年吉尔吉斯节放假的通知
 下一篇: 阔什萨特玛乡阔什萨特玛村等(3)个村基本农田整理项目公告

相关新闻

4.2 公众意见征求

4.2.1 公众意见征求形式

采用问卷调查的形式征求公众意见。

4.2.2 公众意见征求次数

进行一次问卷调查。在项目第二次公示期间，对场址周边的乡镇和村庄以现场走访的形式，发放调查问卷。

4.2.3 公众意见征求范围

意见征求范围为直接受建设项目影响范围内的村庄以及周边乡镇、有关单位。公众调查的范围参照本项目评价范围，主要包括且末县、英吾斯塘乡、巴格艾日克乡、阔什萨特玛乡、其盖喀什村及苏尕布拉克村等地点的居民和行政部门。

4.3 公众参与的组织形式

本次公众参与的组织形式主要为项目区周边现场走访。在资料收集、现场实地考察及报告书编制阶段，对项目区周边各方面、各阶层进行了公众参与调查，发放调查问卷；征求项目所在区域各主管部门相关人员的意见等形式。

4.4 公众意见归纳分析

4.4.1 调查结果分析

调查表由个人调查表和团体调查表组成。本次调查共发放调查表 140 份，其中，汉文个人调查表 60 份，维文个人调查表 70 份，团体调查表 10 份。回收有效个人表格 104 份(汉文 51 份，维文 53 份)，回收率为 80%。回收有效团体表格 7 份，回收率为 70%。

在被调查的人群和团体中，93.3%的个人和 100%的团体对“且末机场迁建工程”有所了解，电视、座谈会、报纸等为主要了解途径。

分别有 20.2%和 14.3%的个人和团体认为机场施工对其生活和工作的影响主要为噪声，17.3%的个人和 14.3%的团体认为施工期间交通有所不便，没有团体认为施工扬尘和施工垃圾为主要影响，但分别有 12.5%和 10.6%的个人认为施工扬尘和施工垃圾会对其生活造成影响。值得注意的是，分别有 26%的个人和 42.9%的团体选择了“其它”这一选项，但大多数并未注明是何影响，个别公众注明无影响。绝大多数的个人（62.5%）和团体（85.7%）认为机场运营不会对其生活和工作造成影响。分别有 21.2%的个人和 14.3%的团体认为噪声为机场运营

期间的主要影响，其次，分别有 11.5%、9.6%和 9.6%的个人调查者认为机场的运营会对生态环境、空气质量和水环境造成影响。

对于拟建项目采取的环保措施，96.1%的个人调查者和 100%的团体调查者认为可行，部分公众对环保措施提出了改进意见，生态恢复和噪声控制被认为是改进重点。

在有效调查问卷中，有 99%的个人和 100%的团体支持采取环保措施后的项目建设，1 位个人调查者表示不支持，并未在调查表中写明反对项目建设的理由，多次对该调查者进行电话回访，但均未取得联系。该调查者所在的英吾斯塘乡位于机场南侧，与跑道直线距离约 6km，根据机场噪声影响分析，该调查者不会受到机场施工期及运营期噪声的影响。

根据对该公众的回访，公众表示为误填调查问卷，实际支持该项目的建设。

4.4.2 对公众意见采纳与否的说明

针对公众提出的机场施工和运营期间带来的噪声、生态破坏等问题，建设单位承诺切实落实按照环境影响评价要求落实本项目环境保护措施，通过场内绿化降低对生态环境的影响，积极为失地农牧民落实生计问题。

4.5 结论与意见

4.5.1 结论的合理性

(1) 合法性

整个环境影响评价过程中，建设项目公众参与严格按照国家环保部《环境影响评价公众参与暂行办法》（环发[2006]28 号）的的有关规定，公开该项目环境影响评价的信息，征求公众意见。

在接受建设单位进行该项目环境影响评价的委托后，7 日内进行了第一次环保信息公告，采取了在各村镇委会公告栏张贴公告的形式；环评报告上报前，在且末县人民政府网站上公布了环评报告书的简本，在《巴音郭勒日报》上进行第二次环保信息公告的公示。第二次环保信息公示后，采取发放公众参与调查表的形式征询调查了公众对项目建设的意见。

因此，本项目公众参与的程序具有合法性。

(2) 有效性

本项目所采用的环保信息公示形式包括三种，分别为：在基层组织信息公告栏中张贴公告、且末县人民政府网站发布环保信息公告及简本和《巴音郭勒日报》

刊登环保信息公告，且末县人民政府网站和《巴音郭勒日报》均为当地的媒体平台，故本项目公众参与的形式具有有效性。

(3) 代表性

第二次环保信息公示后，采取发放公众参与调查表和召开座谈会的形式公开征询了公众对项目建设的意见。公众意见收集范围覆盖了项目区周边所在的乡镇及行政村，对于噪声评价范围内的公众进行了重点调查，调查对象具有代表性。

(4) 真实性

环保信息公示、公众意见调查表的发放均严格按照相关要求进行了，公示内容准确反应建设项目相关信息，工作过程透明有效，调查结果真实可靠。

4.5.2 调查结果

依据《环境影响评价公众参与暂行办法》，本次公众参与通过张贴和网上刊登环保公告、发放调查表、简本公示以及走访等方式，收集调查范围内的公众意见和建议。本次公众调查共发放个人调查表 130 份，回收有效表格 104 份；发放团体调查表 10 份，回收有效表格 7 份。调查结果显示噪声影响为机场施工期及运营期对居民生活影响的主要方面。对于项目的施工，有 96.1% 的个人调查者和 100% 的团体调查者表示可以接受本项目的环保措施；部分公众要求再进一步改进环保措施，所有团体调查者和 99% 的个人调查者支持采取环保措施后的本项目建设，1 位个人调查者表示不支持，经回访后表示为误填信息，支持项目建设。

5. 结论

拟建且末民用机场定性为国内支线机场，设计机型以 B、C 类系列飞机为主，设计目标年为 2020 年，预测旅客吞吐量为 12 万人次、货邮吞吐量 240 吨、民航飞机起降量为 1905 架次。本项目主要建设内容为：一条 2800m×45m 的跑道和一条垂直联络道、3 个（2C1B）机位站坪、3000m² 的航站楼，机场生产生活等辅助设施、公共配套设施，空管工程，供油工程。本期工程新征地 146.9hm²，本期工程总投资 4.906 亿元。

且末机场迁建工程符合国家产业政策，选址合理，工程建设符合且末县城总体规划要求。本工程锅炉烟气采取措施后可达标排放、同时固体废物实现了市政集中处置，减小了项目建设对环境的影响。在严格执行“三同时”制度、落实本报告书提出的各项环保措施的前提下，从环境保护角度分析，项目建设是可行的。

6.联系方式

(1) 建设单位名称和联系方式

建设单位：且末县新昆仑国有资产经营有限责任公司

地址：新疆且末县

联系人：杨长才

电话：13239855858

电子邮箱：293521818@qq.com

(2) 环境影响评价机构名称和联系方式

评价机构：北京国寰天地环境技术发展中心有限公司

地址：北京市朝阳区育慧南路1号C栋407

邮编：100029

联系人：李冉

电话：010-84665407 传真：010-84643418

电子邮箱：liran@edc-eia.org